



ResMed

K. JUNGBLUTH
Medizintechnik für's Leben
Tel. 052 06 - 72 899 0
www.cpap-online.de

HumidAir™



User guide
Deutsch

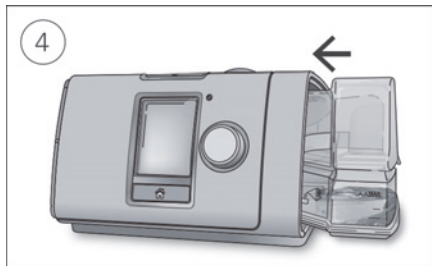
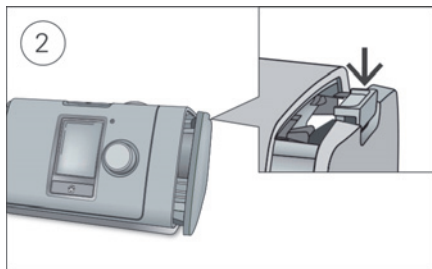
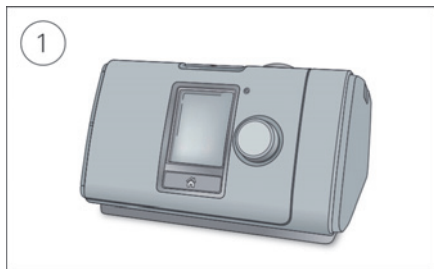
DEUTSCH

Willkommen

HumidAir™ ist ein beheizbarer Befeuchter, der angenehme Befeuchtung bereitstellt und für den Gebrauch mit Ihrem AirSense™ 10 oder AirCurve™ 10 Gerät konstruiert wurde.

Lesen Sie diese Gebrauchsanweisung zusammen mit der Gebrauchsanweisung für Ihr AirSense 10 bzw. AirCurve 10 Gerät.

Therapie vorbereiten



VORSICHT

Füllen Sie nicht zu viel Wasser in den Befeuchter ein, da sonst Wasser in das Gerät und das Schlauchsystem gelangen könnte.

1. Stellen Sie das Gerät auf eine stabile ebene Fläche.
2. Nehmen Sie die Seitenabdeckung vom Gerät ab, indem Sie auf den Clip oben an der Seitenabdeckung drücken und diese aus dem Gerät herausziehen.
3. Öffnen Sie den Befeuchter und füllen Sie ihn bis zur maximalen Wasserstandsmarkierung mit Wasser.
Füllen Sie kein heißes Wasser in den Befeuchter.
4. Schließen Sie den Befeuchter und schieben Sie ihn seitlich in das Gerät hinein.
Ihr Gerät ist nun bereit zur Nutzung mit Befeuchtung. Zum Ändern der Einstellungen siehe **Befeuchtungsniveau**.

Weitere Informationen zum Einrichten des Gerätes, zur Therapie oder zum Ändern von Einstellungen entnehmen Sie bitte der Gebrauchsanweisung für Ihr Gerät.

Empfohlene Wassersorte (nur Frankreich)

Die folgenden Wassersorten werden für die Verwendung im Atemluftbefeuchter empfohlen:

- abgekochtes und auf Raumtemperatur abgekühltes Leitungswasser
- destilliertes Wasser
- Tafelwasser (mit niedrigem Mineraliengehalt).

Hinweis: Verwenden Sie kein unsteriles entmineralisiertes Wasser für den Haushaltsgebrauch.

Befeuchtungsniveau

Der Befeuchter soll die Therapie komfortabler gestalten. Wenn sich Ihre Nase oder Ihr Mund trocken anfühlt, sollten Sie ein höheres Befeuchtungsniveau einstellen. Wenn sich Kondensat in der Maske bildet, sollten Sie ein niedrigeres Befeuchtungsniveau einstellen.

Sie können die Befeuchtung ausschalten oder auf ein Niveau zwischen 1 und 8 einstellen, wobei 1 die niedrigste Befeuchtungseinstellung und 8 die höchste Befeuchtungseinstellung ist.

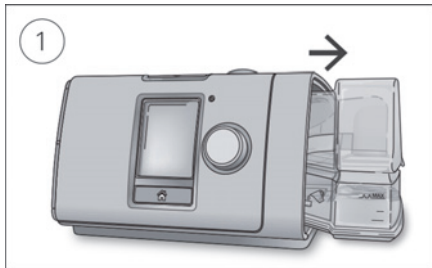


Befeuchtungsniveau einstellen:

1. Gehen Sie zu **Meine Optionen**, drehen Sie am Bedienregler, bis **Bef. niveau** markiert ist, und drücken Sie anschließend auf den Bedienregler.
2. Drehen Sie den Bedienregler auf die gewünschte Einstellung für das Befeuchtungsniveau und drücken Sie anschließend auf den Bedienregler, um die Änderung zu speichern.

Wenn das Problem (trockene Nase/Mund bzw. Kondensat in der Maske) andauert, kommt ein ClimateLineAir beheizbarer Atemschlauch in Betracht. ClimateLineAir bietet in Verbindung mit Climate Control mehr Komfort bei der Therapie.

Abnehmen des Befeuchters



1. Greifen Sie den Befeuchter von oben und unten, drücken Sie ihn leicht zusammen und ziehen Sie ihn aus dem Gerät.
2. Öffnen Sie den Befeuchter und schütten Sie ggf. verbliebenes Wasser weg.

Reinigung

Sie sollten den Befeuchter wöchentlich wie beschrieben reinigen.

1. Waschen Sie den Befeuchter in warmem Wasser mit einem milden Reinigungsmittel.
2. Spülen Sie den Befeuchter gut ab und lassen Sie ihn vor direktem Sonnenlicht und/oder Wärme geschützt trocknen.
3. Öffnen Sie den Befeuchter und füllen Sie ihn bis zur maximalen Wasserstandsmarkierung mit Wasser, bevor Sie ihn wieder in das Gerät einsetzen.

Hinweise:

- Entleeren Sie den Befeuchter täglich und wischen Sie ihn mit einem sauberen Einwegtuch gründlich ab. Lassen Sie ihn vor direktem Sonnenlicht und/oder Hitze geschützt trocknen.
- Der Befeuchter kann in der Spülmaschine (nur im oberen Korb) im Schon- oder Gläserspülgang gewaschen werden. Er sollte nicht bei Temperaturen über 65 °C gewaschen werden.

Überprüfung

Sie sollten den Befeuchter regelmäßig auf Schäden überprüfen.

- Ersetzen Sie den Befeuchter, wenn er undicht ist, Risse aufweist oder trübe ist.
- Ersetzen Sie die Dichtung, wenn diese Risse aufweist.
- Entfernen Sie Kalkablagerungen ggf. mit einer Lösung aus 1 Teil Haushaltsessig und 10 Teilen Wasser.

Reisen

Sie können Ihr AirSense 10 Gerät überall hin mitnehmen. Stellen Sie lediglich sicher, dass der Befeuchter immer entleert ist und verstauen Sie ihn getrennt vom Gerät in der Tragetasche.

Flugreisen

Sie können Ihr AirSense 10 Gerät als Handgepäck mit ins Flugzeug nehmen. Medizinprodukte gelten nicht als Gepäckstücke im Sinne des Handgepäcklimits.

Wenn Sie das Gerät im Flugzeug benutzen:

- Achten Sie darauf, dass der Befeuchter immer vollständig entleert ist und in das Gerät eingesetzt wurde. Alternativ bringen Sie die Seitenabdeckung wieder an.
- Schalten Sie den **Flugmodus** ein.



VORSICHT

Das Gerät darf im Flugzeug nicht mit Wasser im Befeuchter betrieben werden, da bei Turbulenzen das Risiko der Inhalation von Wasser besteht.

Fehlersuche

Falls es zu Problemen kommen sollte, gehen Sie bitte die folgenden Punkte zur Fehlersuche durch. Sollten Sie nicht in der Lage sein, das Problem zu beheben, wenden Sie sich an Ihren Leistungserbringer oder an ResMed. Versuchen Sie nicht, das Gerät zu öffnen.

Allgemeine Fehlerbehebung

Problem/Mögliche Ursache	Lösung
Meine Nase trocknet aus oder setzt sich zu.	
Eventuell ist das Befeuchtungsniveau zu niedrig eingestellt.	<p>Passen Sie das Befeuchtungsniveau an.</p> <p>Falls Sie einen ClimateLineAir beheizbaren Atemschlauch verwenden, beachten Sie die ClimateLineAir Gebrauchsanweisung.</p>
In der Nase, in der Maske und im Atemschlauch bilden sich Wassertröpfchen (Kondensat).	
Eventuell ist ein zu hohes Befeuchtungsniveau eingestellt.	<p>Passen Sie das Befeuchtungsniveau an.</p> <p>Falls Sie einen ClimateLineAir beheizbaren Atemschlauch verwenden, beachten Sie die ClimateLineAir Gebrauchsanweisung.</p>

Problem/Mögliche Ursache	Lösung
Mein Mund ist unangenehm trocken.	
Eventuell entweicht Luft aus Ihrem Mund.	Stellen Sie ein höheres Befeuchtungsniveau ein. Eventuell benötigen Sie ein Kinnband, um Ihren Mund geschlossen zu halten, oder eine Full Face-Maske.

Gerätemeldungen

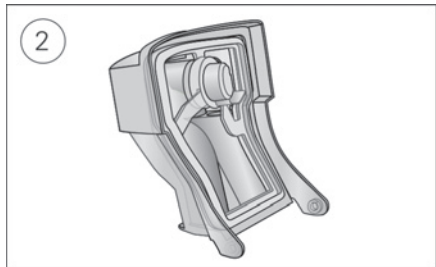
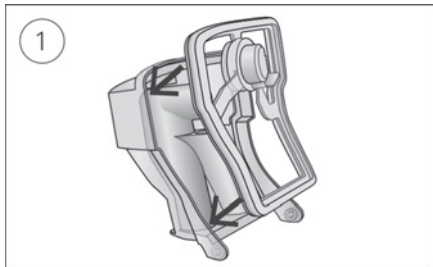
Meldung am Gerät/Mögliche Ursache	Lösung
Starke Leckage. Befeuchter, Dichtung o. Seitenabdeckung prüfen	
Eventuell wurde der Befeuchter nicht korrekt eingesetzt.	Vergewissern Sie sich, dass der Befeuchter korrekt eingesetzt wurde.
Eventuell wurde die Dichtung des Befeuchters nicht korrekt eingesetzt.	Öffnen Sie den Befeuchter und sorgen Sie dafür, dass die Dichtung korrekt eingesetzt ist.
Starke Leckage. Schlauch anschließen	
Der Atemschlauch ist nicht richtig angeschlossen.	Schließen Sie den Atemschlauch fest an beiden Seiten an.
Eventuell sitzt die Maske nicht korrekt.	Vergewissern Sie sich, dass die Maske korrekt angepasst wurde. Beachten Sie die Anpassungshinweise in der Gebrauchsanweisung für die Maske oder überprüfen Sie Sitz und Dichtigkeit der Maske mit der Funktion „Maskentest“.

Meldung am Gerät/Mögliche Ursache	Lösung
Systemfehler. Anweisung lesen. Fehler 004	
Das Gerät hat eventuell in einer heißen Umgebung gestanden.	Lassen Sie es vor dem Gebrauch abkühlen. Entfernen Sie das Netzteil und schließen Sie es wieder an, um das Gerät erneut zu starten.
Eventuell ist der Luftfilter verstopft.	Überprüfen Sie den Luftfilter und wechseln Sie ihn aus, falls er verstopft ist. Entfernen Sie das Netzteil und schließen Sie es wieder an, um das Gerät erneut zu starten.
Eventuell ist der Atemschlauch verstopft.	Überprüfen Sie den Atemschlauch und entfernen Sie etwaige Verstopfungen. Drücken Sie den Bedienregler, um die Meldung zu löschen, und starten Sie anschließend das Gerät mit der Start-/Stopptaste neu.
Eventuell befindet sich Wasser im Atemschlauch.	Lassen Sie das Wasser aus dem Atemschlauch laufen. Entfernen Sie das Netzteil und schließen Sie es wieder an, um das Gerät erneut zu starten.

Montage von Teilen

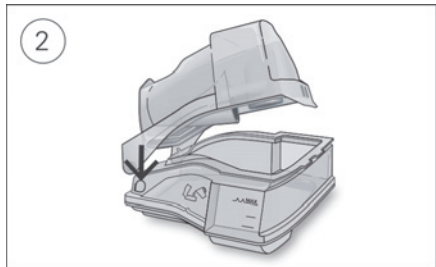
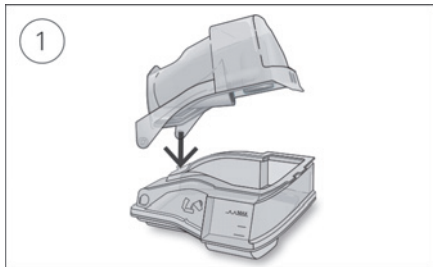
Bestimmte Teile des Geräts sind so ausgeführt, dass sie sich leicht lösen. Dies soll Schäden an den Teilen bzw. am Gerät verhindern. Sie können diese Teile wie nachstehend beschrieben leicht wieder anbringen.

So legen Sie die Dichtung des Befeuchters ein:



1. Legen Sie die Dichtung in den Deckel.
2. Drücken Sie alle Ränder der Dichtung nach unten, bis sie fest sitzt.

So bringen Sie den Deckel des Befeuchters wieder an:



1. Führen Sie eine Seite des Deckels in die Scharnieröffnung am Unterteil ein.
2. Schieben Sie die andere Seite an der Kante entlang, bis sie einrastet.

Allgemeine Warnungen und Vorsichtshinweise

WARNUNG

- Stromschlaggefahr! Tauchen Sie das Gerät, das Netzteil und das Netzkabel nie in Wasser. Falls Flüssigkeiten in oder auf das Gerät verschüttet werden, ziehen Sie das Netzkabel aus der Steckdose und lassen Sie die Teile trocknen. Das Netzkabel muss immer aus der Steckdose gezogen werden, bevor das Gerät gereinigt wird. Alle Teile müssen trocken sein, bevor das Kabel wieder eingesteckt wird.

VORSICHT

- Stellen Sie das Gerät nicht auf eine der Seitenflächen, da andernfalls Wasser in das Gerät eindringen könnte.
- Verwenden Sie für die Reinigung des Gerätes, des Befeuchters und der Atemschläuche keine Bleichmittel, chlor- oder alkoholhaltigen Reinigungsmittel, aromatischen Lösungen, feuchtigkeitsspendenden oder antibakteriellen Seifen oder Duftöle. Diese Lösungen können Schäden verursachen, die Leistung des Befeuchters beeinträchtigen und die Lebensdauer der Produkte verkürzen.
- Wenn Sie den Befeuchter verwenden, muss das Gerät immer auf eine waagerechten Oberfläche gestellt werden, die tiefer als Ihr Kopf liegt, sodass sich die Maske und der Atemschlauch nicht mit Wasser füllen können.
- Lassen Sie den Befeuchter zehn Minuten lang abkühlen, bevor Sie ihn anfassen. So ist sichergestellt, dass das Wasser abkühlen konnte und der Befeuchter nicht zu heiß ist.
- Stellen Sie sicher, dass der Befeuchter immer leer ist, bevor Sie das Gerät transportieren.

Technische Spezifikationen

Die Einheiten für Druck sind in cm H₂O und hPa angegeben. 1 cm H₂O ist gleich 0,98 hPa.

Umgebungsbedingungen

Betriebstemperatur:	+5 °C bis +35 °C
	Hinweis: Die Temperatur des Atemluftstroms, den dieses Therapiegerät erzeugt, kann über der Raumtemperatur liegen. Das Gerät bleibt auch unter extremen Umgebungsbedingungen (40 °C) sicher.
Betriebluftfeuchtigkeit:	10 bis 95% relative Luftfeuchtigkeit ohne Kondensation
Betriebshöhe:	Meeresspiegel bis 2,591 m; Luftdruckbereich 1,013 hPa bis 738 hPa
Lagerungs- und Transporttemperaturen:	-20 °C bis +60 °C
Lagerungs- und Transportfeuchtigkeit:	5 bis 95% relative Luftfeuchtigkeit ohne Kondensation

Technische Daten – Gerät und Befeuchter

Abmessungen (H x B x T):	116 mm x 255 mm x 150 mm
Luftauslass (entspricht ISO 5356-1:2004):	22 mm
Gewicht (Gerät und reinigbarer Befeuchter):	1,248 g
Gehäuse:	Flammenhemmender, technischer Thermoplast
Wasserkapazität:	Bis zur maximalen Abfüllmarkierung 380 ml
Reinigbarer Befeuchter – Material:	Spritzgegossener Kunststoff, Edelstahl und Silikondichtung

Temperatur

Maximal, an der Heizplatte:	68 °C
Abschaltung:	74 °C
Maximale Lufttemperatur:	≤ 41 °C

Leistung des Befeuchters

Folgende Einstellungen wurden bei einer Umgebungstemperatur von 22 °C getestet:

Maskendruck cm H ₂ O (hPa)	RF Abgabe %		Nominale Systemabgabe AF ¹ , BTPS ²	
	Einstellung 4	Einstellung 8	Einstellung 4	Einstellung 8
3	85	100	6	>10
4	85	100	6	>10
10	85	100	6	>10
20	85	90	6	>10
25	85	80	6	>10

¹ AF - Absolute Luftfeuchtigkeit in mg/l

² BTPS - Körpertemperatur und Luftdruck bei Wasserdampfättigung

Symbole

Die folgenden Symbole erscheinen eventuell auf dem Produkt oder der Verpackung.

 Deutet auf eine Warnung oder einen Vorsichtshinweis hin.  Vor Gebrauch die Gebrauchsanweisung lesen.  Hersteller.  Bevollmächtigter in Europa.  Chargencode.  Artikelnummer.  Seriennummer.  IP22 Geschützt gegen Gegenstände von der Größe eines Fingers sowie gegen Tropfwasser bei einer Neigung, die um bis zu 15 Grad von der vorgegebenen Ausrichtung abweicht.  Luftfeuchtigkeitsbereich.  Temperaturbereich.  MAX Maximaler Wasserstand.  Verwenden Sie ausschließlich destilliertes Wasser.  Europäische RoHS.  Chinesisches Umweltschutzlogo 1.  Chinesisches Umweltschutzlogo 2.  Betriebshöhe.

Beschränkte Gewährleistung

Siehe Gebrauchsanweisung für Ihr Gerät.



ResMed Ltd

1 Elizabeth Macarthur Drive
Bella Vista NSW 2153 Australia

DISTRIBUTED BY

ResMed Corp 9001 Spectrum Center Boulevard San Diego CA 92123 USA
EC REP ResMed (UK) Ltd 96 Jubilee Ave Milton Park Abingdon Oxfordshire OX14 4RW UK

See www.resmed.com for other ResMed locations worldwide. For patent information, see www.resmed.com/ip. AirSense, AirCurve, HumidAir, ClimateLine and SlimLine are trademarks of ResMed Ltd. AutoSet, SlimLine and ClimateLine are registered in U.S. Patent and Trademark Office. © 2014 ResMed Ltd. 378145/1 2014-07



ResMed.com



378145