



HYBERNITE

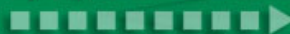
Superday

Instructions For Use

Hybernite ROC 2300 Rainout Control System

Gesehen bei
WWW.

cpap-online.de

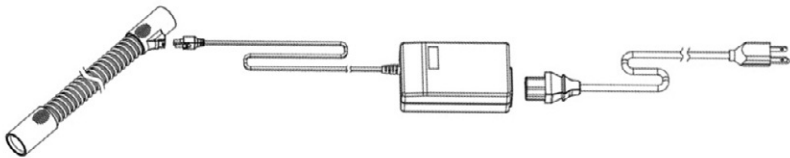


Tel.: 05205 - 72 999 0

Gebrauchsanweisung

Das Hybernite ROC 2300 Rainout Control (ROC) System ist ein Schlauchsystem für erwachsene Patienten, die eine Atemunterstützung durch positiven Luftdruck benötigen. Das System besteht aus einem beheizbaren Therapieschlauch und einer externen Stromversorgungseinheit. Die Heizung verhindert Kondensation im Therapieschlauch. Das Hybernite ROC System kann im Schlaflabor und zu Hause eingesetzt werden.

Hybernite Rainout Control System



Inhaltsverzeichnis

1. Warnhinweise und Vorsichtsmaßnahmen
2. Verwendungszweck
3. Beschreibung des Gerätes
4. Gebrauchsanleitung
5. Reinigung
6. Betriebsbedingungen
7. Lagerung und Transportbedingungen
8. Häufig gestellte Fragen
9. Technische Daten
10. Ersatzteile
11. Garantie
12. Entsorgung
13. Symbole auf der Verpackung

BITTE VOR GEBRAUCH ALLE HINWEISE AUFMERKSAM LESEN

1. Warnhinweise und Vorsichtsmaßnahmen

Gebrauch:

- Decken Sie den beheizbaren Atemschlauch nicht mit Gegenständen wie Kissen, Decken, Schlauchhüllen aus Stoff oder Kunststoff usw. ab, um erhöhte Temperaturen der Einatemluft zu vermeiden.
- Das Hybernite ROC System darf nur in Verbindung mit einem Befeuchter verwendet werden, um erhöhte Temperaturen der zu vermeiden.
- Stellen Sie vor Anschluss des Schlauches an das Stromnetz immer sicher, dass im beheizbaren Hybernite-Atemschlauch ein positiver Druck besteht, sodass eine Überhitzung vermieden wird.
- Betreiben Sie Ihr Hybernite ROC System nicht in der Nähe von anderen Wärmequellen wie Lampen, elektrischen Heizdecken usw., um erhöhte Temperaturen der Einatemluft zu vermeiden.
- Verwenden Sie das Hybernite ROC System nicht bei Raumtemperaturen von über 30 °C, um erhöhte Temperaturen der Einatemluft zu vermeiden.
- Fassen Sie den Atemschlauch zum Verbinden mit und zum Trennen vom Befeuchter und der Maske immer an den Griffflächen der Schlauchmuffe, um eine Beschädigung des Atemschlauches zu vermeiden.
- Ziehen Sie nicht am Schlauch, wenn Sie ihn vom Befeuchter trennen wollen.

Reinigung:

- Erhitzen oder sterilisieren Sie den beheizbaren Hybernite-Atemschlauch nicht.
- Benutzen Sie zur Reinigung des Atemschlauches keine scharfen Seifen, aggressiven Reinigungsmittel, Lösungsmittel oder Alkohol.
- Reinigen Sie den beheizbaren Atemschlauch nicht in der Spülmaschine.
- Verwenden Sie zur Reinigung der Innenseite des beheizbaren Atemschlauches keine Bürsten oder anderen Gegenstände, da diese den Schlauch beschädigen könnten.
- Trocknen Sie den beheizbaren Atemschlauch nach dem Waschen nicht mit einem (Mikrowellen-) Ofen, Föhn oder anderen Geräten (siehe Reinigungshinweise).
- Setzen Sie das System erst wieder zusammen, wenn der Schlauch völlig trocken ist.
- Reinigen Sie die Stromversorgungseinheit nicht mit Wasser oder anderen Flüssigkeiten.
- Die Hybernite-Stromversorgungseinheit darf nicht in Wasser oder andere Flüssigkeiten getaucht oder fallen gelassen werden.
- Wenn die Hybernite-Stromversorgungseinheit ins Wasser gefallen sein sollte, versuchen Sie nicht, sie herauszuholen. Ziehen Sie sofort den Netzstecker.

Allgemeine Handhabung:

- Verwenden Sie den beheizbaren Atemschlauch in keinem Fall länger als 12 Monate.
- Ersetzen Sie den Atemschlauch unverzüglich,

wenn er beschädigt ist, und so oft wie von Ihrem Arzt oder Atemtherapeuten empfohlen.

- Wenn der Atemschlauch beschädigt (Löcher, Knicke, Risse, freigelegte Heizdrähte usw.) oder nicht funktionstüchtig ist, versuchen Sie nicht, den Atemschlauch selbst zu reparieren. Ersetzen Sie Ihren beheizbaren Schlauch unverzüglich.
- Ersetzen Sie die Stromversorgungseinheit unverzüglich, wenn das Stromkabel, Leitungen oder Anschlüsse beschädigt sind.
- Verwenden Sie ausschließlich Ersatzteile (beheizbarer Atemschlauch, Stromversorgungseinheit), die Plastiflex Healthcare für Ihr Hybernite Rainout Control System empfiehlt.
- Der beheizbare Hybernite-Atemschlauch darf nur mit der mitgelieferten Stromversorgungseinheit betrieben werden. Andere Stromquellen dürfen nicht verwendet werden.
- Der beheizbare Atemschlauch darf nicht zerlegt oder bewusst beschädigt werden.
- Es dürfen keine Gegenstände in die Öffnung des beheizbaren Atemschlauches eingeführt oder fallen gelassen werden.
- Es dürfen keine Materialien oder Gegenstände auf den Schlauch gelegt werden, da dadurch der beheizbare Atemschlauch beschädigt werden kann.
- Entsorgen Sie den Schlauch entsprechend den vor Ort geltenden gesetzlichen Bestimmungen.
- Kennzeichnen Sie den Schlauch bis zur endgültigen Entsorgung so, dass er nicht durch einen anderen Patienten genutzt wird.

Stromversorgung:

- Verwenden Sie die Hybernite-12 V-Stromversorgungseinheit nicht in einer mit Sauerstoff angereicherten Umgebung.
- Verwenden Sie die Hybernite-12 V-Stromversorgungseinheit nicht in einer Umgebung, in der Narkosegase eingesetzt werden.
- Trennen Sie die Hybernite-12 V-Stromversorgungseinheit bei Problemen, Wartungsarbeiten oder zur Reinigung vom Netz.

Verwenden Sie die

- Hybernite-12 V-Stromversorgungseinheit nicht in einer Höhe von über 2000 m über dem Meeresspiegel.

Allgemeines:

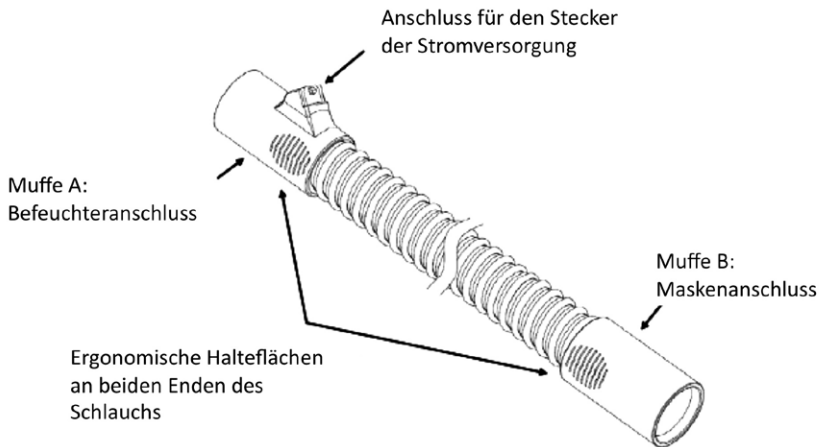
- Bitte bewahren Sie diese Gebrauchsanleitung zu Informationszwecken auf.
- Halten Sie beim Gebrauch von elektrischen Geräten immer die üblichen Sicherheitsvorkehrungen ein.
- Der beheizbare Hybernite-Atemschlauch ist nur für den Gebrauch an einem Patienten vorgesehen.

2. Verwendungszweck

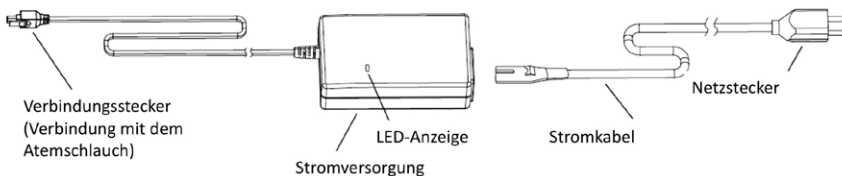
Das Hybernite ROC System wird eingesetzt, um eine Kondensation der Therapieluft im Schlauch zu vermeiden. Es wird bei Patienten eingesetzt, die eine Atemunterstützung durch positiven Luftdruck erhalten. Das Hybernite ROC System ist für die nicht invasive Atemtherapie im häuslichen Bereich oder im Schlaf aber vorgesehen und kann auch bei einer zusätzlichen Sauerstoffzufuhr eingesetzt werden. Das Hybernite ROC System soll Patienten helfen, die durch die Verwendung eines Befeuchters Probleme mit Kondensation im Schlauch haben. Das Hybernite ROC System verhindert Kondensation und trägt somit zu einem höheren Therapiekomfort bei. Das Hybernite ROC System darf nur von erwachsenen Patienten verwendet werden.

3. Beschreibung des Hybernite ROC Systems

Hybernite HBT-300 beheizbarer Therapieschlauch



Hybernite V12 Stromversorgung mit Stromkabel



4. Gebrauchsanweisung

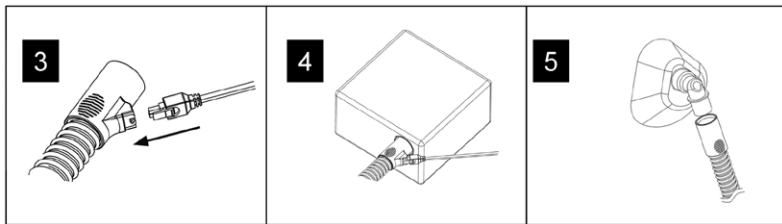
Kompatibilität des Systems

Das Hybernite ROC System besteht aus einem beheizbaren Schlauch und einer unabhängigen Stromversorgungseinheit.

Der beheizbare Hybernite-Atemschlauch ist sowohl am Endstück für den Befeuchter als auch am Endstück für die Maske mit Standardmuffen versehen. Der beheizbare Hybernite-Atemschlauch kann daher an beheizbare Befeuchter mit Standardanschlüssen angeschlossen werden.

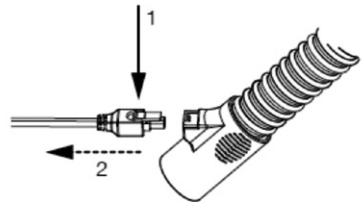
Wie erfolgt der Anschluss?

1. Entfernen Sie die Verpackung vom Atemschlauch.
2. Prüfen Sie noch vor der Installation den Schlauch, die Anschlussbuchse und die Stromversorgungseinheit auf Beschädigungen.
3. Stecken Sie den Netzstecker in die Anschlussbuchse der Befeuchtermuffe
4. Verbinden Sie die Befeuchtermuffe mit dem Befeuchteranschluss.
5. Verbinden Sie die Maske auf und beginnen Sie mit der Atemtherapie gemäß den Anweisungen Ihres Arztes oder Atemtherapeuten sowie der Gebrauchsanleitung Ihres Atemtherapiegerätes.
10. Stellen Sie sicher, dass während des Gebrauchs keine Gegenstände, Kissen oder Decken auf dem Atemschlauch liegen.



Netzteilstecker von der Befeuchtermuffe trennen

Drücken Sie den Hebel (1) am hinteren Ende herunter und ziehen Sie den Stecker (2) vorsichtig von der Befeuchtermuffe ab. Trennen Sie immer zunächst die Stromversorgung des beheizbaren Atemschlauches, bevor Sie den Befeuchter und den Luftstrom abschalten.



5. Reinigung

Warnhinweise und Vorsichtsmaßnahmen

1. Reinigen Sie die Stromversorgungseinheit nicht mit Wasser oder anderen Flüssigkeiten.
2. Benutzen Sie zur Reinigung des Schlauches keine scharfen Seifen, Reinigungsmittel, Lösungsmittel oder Alkohol.
3. Setzen Sie das System erst wieder zusammen, wenn der Schlauch völlig trocken ist.
4. Reinigen Sie den Schlauch nicht in der Spülmaschine.
5. Benutzen Sie das Hybernite System nicht, wenn die Zimmertemperatur mehr als 30 °C beträgt. Eine erhöhte Temperatur der Therapieluft kann Reizungen der Atemwege hervorrufen.

Reinigen Sie den Schlauch täglich. Gehen Sie dabei wie folgt vor:

1. Ziehen Sie den Netzstecker von der Befeuchtermuffe ab.
2. Waschen Sie den Schlauch in lauwarmem, mildem Seifenwasser.
3. Spülen Sie den Schlauch mit sauberem Wasser aus.
4. Klopfen Sie leicht gegen die Befeuchtermuffe, um das restliche Wasser aus dem Steckeranschluss zu entfernen.
5. Hängen Sie den Schlauch mit beiden Muffen nach unten auf.
6. Lassen Sie den Schlauch vollständig trocknen.

6. Umgebungsbedingungen

Betriebstemperatur:	5°C – 30°C (41°F – 86°F)
Relative Feuchtigkeit:	5% – 95%

7. Lager- und Transportbedingungen

Lagertemperatur	- 20 °C (-4°F) ... + 60 °C (120°F)
Relative Feuchtigkeit	5 % ... 95 %
Lagerbedingungen	Das Hybernite System sollte in der Originalverpackung transportiert und gelagert werden und ist vor Staub und direkter Sonneneinstrahlung zu schützen.

8. Häufig Gestellte Fragen

Frage: Was passiert, wenn ich die Maskenmuffe an den Befeuchter und die Befeuchtermuffe an die Maske anschlieÙe?

Antwort: Das Hybernite ROC System funktioniert genau so, als wenn der Schlauch korrekt angeschlossen wäre (Maskenmuffe an Maske und Befeuchtermuffe an Befeuchter). Aus Sicherheitsgründen und für einen maximalen Komfort verbinden Sie den Schlauch jedoch wie beschrieben.

Frage: Kann ich den Schlauch auch ohne Stromversorgung benutzen?

Antwort: Ja, der Schlauch funktioniert dann wie ein Standardschlauch für Atemtherapiegeräte. Es kann dann jedoch zur Kondensation der Atemluft im Schlauch kommen.

Frage: Wann muss ich den Schlauch austauschen?

Antwort: Der Schlauch sollte nicht länger als 12 Monate eingesetzt werden. Wenn der Schlauch beschädigt ist, eine Leckage oder eine Fehlfunktion auftritt, dann sollte der Schlauch sofort ersetzt werden.

Frage: Mit welchem Befeuchter oder Atemtherapiegerät kann ich das Hybernite-System benutzen?

Antwort: Die Muffen des Hybernite haben den gleichen Durchmesser wie Standardschläuche für Atemtherapiesysteme. Sie können den Schlauch/Adapter daher mit allen Befeuchtern benutzen, die für den Anschluss eines Standardschlauches vorgesehen sind. Beispiele: ResMed HumidAire 2i; ResMed HumidAire 3i; ResMed H4i; ResMed H5i; Philips Respironics System One humidifier; Respironics M-series humidifier; Respironics Legacy Series humidifiers; Breas HA20 Humidifier; Devilbiss Heated Humidification systems; Weinmann SOMNOcomfort 2; Weinmann SOMNOsoft 2; Weinmann SOMNObalance; Hoffrichter Point2; Sefam Dreamstar; Sefam Sandman; Apex; BMC; ...

Frage: Wie erreiche ich mit dem Hybernite Rainout Control System maximalen Komfort?

Antwort: Der maximale Komfort wird für jeden Patienten anders erreicht. Es wird empfohlen, dass der Patient die Einstellungen des Befeuchters so lange verändert, bis er seinen optimalen Komfortbereich gefunden hat. Es wird empfohlen, den Befeuchter auf eine Stufe im mittleren Bereich oder oberen Drittel einzustellen (z. B. Stufe 3, 4 oder 5 bei einer Skala von 1 bis 5, oder Stufe 4, 5 oder 6 bei einer Skala von 1 bis 6).

9. Technische Daten

Hybernite HBT 300 (beheizbarer Therapieschlauch)	
Länge	1,83 m
Innendurchmesser	19 mm
Flow resistance	60 l·min ⁻¹ ≤ 0.1 kPa
Schlauchstandards	ISO 5367:2000, ISO 8185:2007
Schutz gegen Wasser (Schutzart)	IPx3
Elektrische Sicherheit	EN IEC 60601-1
Anwendungsteil	Typ B (⤴)

Hybernite V12 Stromversorgungseinheit:	
Frequenz	47 - 63 Hz
Spannungsversorgung	100 V - 240 V
Leistung	max. 18 W
Spannungsversorgung	12 Volt (max. 1,25 A)
Elektrische Sicherheit	EN IEC 60601-1
Elektrische Sicherheit IEC 60950	Class II
Schutz gegen Wasser (Schutzart)	IPx1

10. Ersatzschlauch/-Teil

Hybernite HBT-300 beheizbarer Therapieschlauch

Der Hybernite HBT sollte nicht länger als 12 Monate eingesetzt werden und sind nach Ablauf dieser Zeit zu ersetzen. Der Hybernite HBT ist ausschließlich für den Gebrauch mit dem Hybernite ROC System vorgesehen. Bei Problemen bitten Sie Ihren Arzt, Atemtherapeuten oder das Pflegepersonal um Unterstützung beim Ersetzen von Bauteilen.

11. Herstellergarantie

- Die Garanzzeit für den Hybernite HBT beträgt 30 Tage bei einer max. Nutzung von 8 Stunden/Tag.
- Die Garanzzeit für die Stromversorgungseinheit beträgt 2 Jahre bei einer Nutzung von 24 Stunden/Tag (bei 100 - 240 V AC, 47 - 63 Hz und normalem Ladestrom).

Der Hersteller gewährt keine Garantie wenn:

- Eingriffe, Veränderungen, Erweiterungen, Justierarbeiten, Reparaturen und Wartungsarbeiten durch nicht ermächtigte Personen durchgeführt werden,
- Zubehör und Ersatzteile verwendet werden, die von anderen Herstellern stammen und nicht für die Anwendung am Produkt freigegeben sind, das Produkt in anderer Weise als in der Gebrauchsanleitung beschrieben verwendet wird,
- Verschleißteile abgenutzt sind,
- Schäden am Produkt durch höhere Gewalt (z.B. Blitzschlag) entstehen oder die in der Gebrauchsanleitung beschriebenen Hygiene- und Reinigungsvorschriften nicht eingehalten werden.

Die gesetzlichen Gewährleistungsansprüche bleiben hiervon unberührt.

12. Entsorgung

Der Hybernite HBT und die Stromversorgungseinheit dürfen nicht mit dem Hausmüll entsorgt werden. Sie müssen bei einer kommunalen Sammelstelle oder einem öffentlich-rechtlichen Entsorgungsträger abgegeben werden. Die Verpackungen können im normalen Hausmüll entsorgt werden.

13. Symbole auf der verpackung



Beachten Sie die Warn- und Sicherheitshinweise in der Gebrauchsanleitung.



Gebrauchsanleitung beachten



Produkt bei beschädigter Verpackung nicht verwenden



Hersteller



Herstellungsdatum



Artikelnummer



Chargenbezeichnung



CE-Zeichen des Herstellers

Rx Only

Caution: law prohibits dispensing without prescription. Only applicable for US residents



Double insulated



Plastiflex Healthcare
Division of Plastiflex Group NV

Beverlosesteenweg 99
B-3583 Paal-Beringen
Belgium

Tel : +32 11 435800
Fax : +32 11 434169

Website: www.hybernite.com

Copyright Plastiflex Group nv – 2009 2010.

